



gemeente
Oost Gelre

JAARVERSLAG 2020



Geplande evenementen konden in 2020 geen doorgang vinden vanwege het coronavirus. Stichting Bloemencorso Lichtenvoorde bedacht een alternatief: de Dahlia Kunstobjecten Route. Tijdens een route van ongeveer vijf kilometer konden bezoekers alsnog genieten van de ruim 30 dahlia creaties die verspreid stonden door Lichtenvoorde. De letters op de achtergrond van deze foto zijn ontworpen door corsogroep Lansink-Bluiminck. Het voltallige college - inclusief gemeentesecretaris Jeroen Heerkens die in 2020 is begonnen bij gemeente Oost Gelre - brachten een bezoekje aan deze creatie.

6

Structuur



8

Financieel



13

Programma 1



22

Programma 2



28

Programma 3



30

Programma 4





2020, een bewogen jaar

Dit jaarverslag gaat over 2020. Het jaar waarin het coronavirus steeds meer ons dagelijks leven bepaalde en in alle opzichten een enorme impact had en nog steeds heeft. Het onzekere perspectief raakte ons allemaal, zowel sociaal maatschappelijk als economisch. De gevolgen zagen we om ons heen en troffen vooral de kwetsbare inwoners. Maar gaandeweg zagen we de effecten op alle terreinen terug. Bij de ondernemers, waar vooral de middenstand en horeca werden getroffen. Bij sportverenigingen en maatschappelijke organisaties, in het onderwijs. Maar zeker ook in de zorg. Niet voor niets hadden de maatregelen als doel de kwetsbare inwoners te beschermen én de druk op de zorg te verlichten. 2020 was met recht een bewogen jaar.

Het jaar 2020 is anders dan we ons hadden voorgesteld. De onvoorziene kosten voor deze crisis waren uiteraard niet begroot. Het Rijk kwam met extra (financiële) steunmaatregelen om diverse beleidsterreinen te ondersteunen en ook wij introduceerden in 2020 een lokaal steunpakket. Het geld dat we van het Rijk hebben ontvangen is ingezet om onze inwoners en ondernemers te ondersteunen tijdens deze crisis. Denk hierbij aan de ondersteuning in het sociaal domein, de vrijwilligersvergoeding 500x500, het niet opleggen van precariobelasting, het Routeplan Horeca en de compensatieregeling voor bedrijven voor het gebruikersdeel van de OZB. Maar ook het steunfonds voor maatschappelijke organisaties.

Naast de financiële steun is er in 2020 ook meegedacht met ondernemers over alternatieven om toch te kunnen ondernemen. Verschillende ondernemers hebben hiervoor initiatieven aangedragen bij de gemeente waarna we samen in gesprek zijn gegaan of en hoe we hierin konden ondersteunen. Denk aan de TimpDrive of het Openluchttheater in Lichtenvoorde. Maar vergeet ook de Dahlia Kunstobjecten Route niet als alternatief voor het Bloemencorso. Daarnaast hadden we korte lijnen met verschillende ondernemers, (zorg)instellingen en (sport)verenigingen wanneer maatregelen gewijzigd waren om met hen de consequenties daarvan te delen.

Wat we wilden bereiken, is ondanks de impact van de coronacrisis wel gerealiseerd. Het jaarverslag neemt ons dan ook mee in de ontwikkelingen die in 2020 binnen Oost Gelre hebben plaatsgevonden. Fysieke samenkomsten waren niet mogelijk waardoor er andere manieren gevonden moesten worden om in contact te zijn met de samenleving. Op deze manier konden we toch samen het gesprek aangaan en projecten verder worden uitgezet. Zo werken we samen aan het toekomstbestendig maken van Oost Gelre.

College van B&W



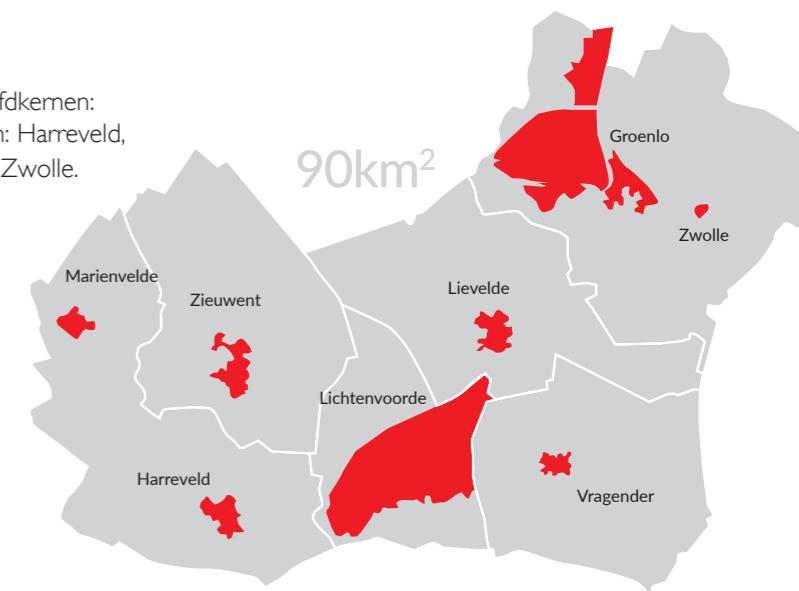
Structuur

Kernen en dorpen

De gemeente Oost Gelre bestaat uit twee hoofdkernen: Groenlo en Lichtenvoorde, en zes (kerk)dorpen: Harreveld, Lielvelde, Mariëvelde, Vragender, Zieuwent en Zwolle.

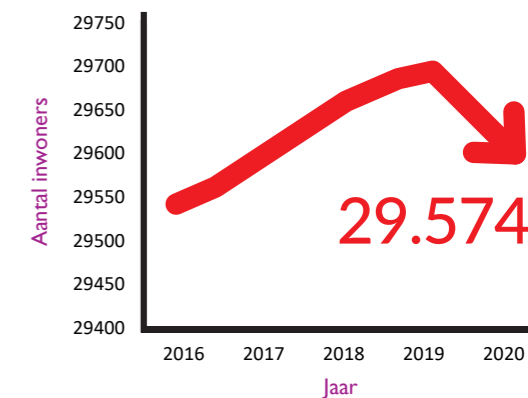
Oppervlakte

De gemeente heeft een oppervlakte van circa 90 km².



Inwoners

Het aantal inwoners op 31 december 2020 bedroeg 29.574. Daarvan waren 14.972 mannen en 14.614 vrouwen. We zien over het jaar 2020 een daling van het aantal inwoners van 29.672 naar 29.574.





Balansweergave

De vaste activa zijn in 2020 ten opzichte van voorgaande jaren gestegen. Dit houdt verband met enkele grote projecten, waaronder huisvesting scholen en in erfpacht uitgegeven gronden op de Laarberg en Lindebrook.

Activa

In 2020 zijn wederom meer grondverkoop geweest door de verbeterde economische situatie, waardoor de voorraad gronden (grondexploitatie) sterk is gedaald.

Activa				
	2017	2018	2019	2020
Vaste activa	€ 107.379.810	€ 107.267.824	€ 106.379.864	€ 117.733.581
Grondexploitatie	€ 4.147.039	€ 3.159.785	€ 1.670.059	€ 959.969
Vlottende activa	€ 7.941.161	€ 8.569.780	€ 9.348.903	€ 14.771.527
Totaal	€ 119.468.010	€ 118.997.389	€ 117.398.826	€ 133.465.077

De vlottende activa zijn sterk gestegen in 2020 doordat een deel van de TOZO gelden nog niet is uitgegeven. Daarnaast zijn er panden aangekocht voor het project Hof aan de Dijkstraat.

Passiva

Het eigen vermogen is de afgelopen jaren afgenomen door investeringen die (deels) bekostigd werden uit de reserves. Denk hierbij aan de sporthal Hamelandhal, school Flierbeek, Hamelandhalschool en de renovatie van grachten.

Passiva				
	2017	2018	2019	2020
Eigen vermogen	€ 51.370.513	€ 50.173.023	€ 44.895.252	€ 43.747.301
Voorzieningen	€ 11.172.070	€ 11.096.704	€ 12.035.100	€ 12.119.864
Leningen	€ 45.808.614	€ 48.369.083	€ 51.183.325	€ 64.296.887
Vlottende passiva	€ 11.116.813	€ 9.358.579	€ 9.285.149	€ 13.301.025
Totaal	€ 119.468.010	€ 118.997.389	€ 117.398.826	€ 133.465.077

De stijging van de vlottende passiva wordt veroorzaakt door nog niet uitgegeven TOZO-gelden en vooruit ontvangen subsidies van het Rijk en provincie op projecten die nog gestart moeten worden.



Inkomsten 2020 waar komt het vandaan?

Rijk	€	59.015.811	74%	per inwoner	€	1.992
Lokale belastingen						
Onroerende Zaak Belasting (OZB)	€	6.149.215				
Toeristenbelasting	€	459.360				
Hondenbelasting	€	114.104				
Precariobelasting	€	6.766				
Reclamebelasting	€	56.767				
	€	6.786.212	9%		€	229
Lokale heffingen						
Afvalstoffenheffing	€	2.520.651				
Rioolrechten	€	2.336.496				
Bouwleges	€	806.599				
Leges paspoorten en huwelijken	€	284.858				
Overige leges	€	230.419				
	€	6.179.023	8%		€	209
Andere inkomstenbronnen						
Inzameling plastic afval	€	666.297				
Huuropbrengsten en pachten	€	841.078				
Detacheringen personeel en beschut werk	€	1.537.264				
Dividend en rente	€	632.225				
Eigen bijdrage Wmo	€	358.112				
Overige inkomsten	€	2.342.616				
Mutaties reserves en resultaat 2020	€	1.147.952				
	€	7.525.544	9%		€	254
Totaal	€	79.506.590			€	2.684

Hoeveel betaalde ik in 2020 aan...



Onroerende zaakbelasting (OZB)

Woning van € 230.000 € 349,06



Rioolheffing

Tarief per m³ € 1,20



Afvalstoffenheffing

Vastrecht € 181,43
 Tarief per lediging (container) € 5,84
 Tarief per lediging (zak) € 1,20



Hondenbelasting

Één hond € 53,84

Uitgaven 2020 waar gaat het naar toe?

Leefomgeving	€	3.658.781	% t.o.v. uitgaven	per inwoner	€	517
Wegen, verkeer en openbare verlichting	€	3.658.781				
Kosten oudheidkunde	€	324.605				
Groenonderhoud	€	2.045.169				
Riolering	€	2.322.336				
Afvalinzameling	€	2.362.929				
Milieu en duurzaamheid	€	1.467.625				
Kosten bestemmingsplannen e.d.	€	710.213				
Ambtelijke ondersteuning	€	2.424.437				
	€	15.316.095	19%		€	517
Cultuur, onderwijs, welzijn, zorg en inkomen						
Schoolgebouwen	€	2.011.096				
Onderwijsbeleid, bewegingsonderwijs, leerlingzaken en leerlingvervoer	€	917.185				
Peuterspeelzalen	€	105.957				
Wmo voorzieningen	€	5.765.278				
Gezondheidszorg en preventie	€	1.011.546				
Jeugdzorg	€	1.405.721				
Persoonsgebonden budget Wmo en Jeugd	€	1.316.707				
Subsidiering maatschappelijk werk en jeugd + sociaal culturele centra	€	1.188.297				
Bijstandsuitkeringen en begeleiding naar werk	€	17.360.749				
Bijzondere bijstand en minimaregelingen	€	819.493				
Zwembad, sportaccommodaties en terreinen	€	1.885.337				
Bibliotheek, media en muziekschool	€	1.030.619				
Subsidiering en kosten cultuur, sportverenigingen en musea	€	820.600				
Ambtelijke ondersteuning	€	2.464.857				
	€	48.103.442	61%		€	1.624
Economie en werkgelegenheid						
Economische ontwikkelingen, bedrijventerreinen en bedrijfsloket	€	153.283				
Economische promotie en toerisme	€	630.735				
Bouwgrondexploitatie	€	105.001				
Ambtelijke ondersteuning	€	313.733				
	€	1.202.752	2%		€	41
Bestuur, bedrijfsvoering en dienstverlening						
Raad, griffie en college	€	664.832				
Burgerzaken en publieksbalie	€	365.877				
Gemeentelijke organisatie (personeel, huisvesting, automatisering en dienstverlening)	€	8.799.839				
Brandweer en veiligheid	€	1.894.256				
Gemeentelijke gebouwen en gronden	€	282.843				
Ambtelijke ondersteuning	€	2.182.077				
Overig	€	628.417				
Onvoorzien	€	66.160				
	€	14.884.301	19%		€	502
Totaal	€	79.506.590			€	2.684

Leefomgeving

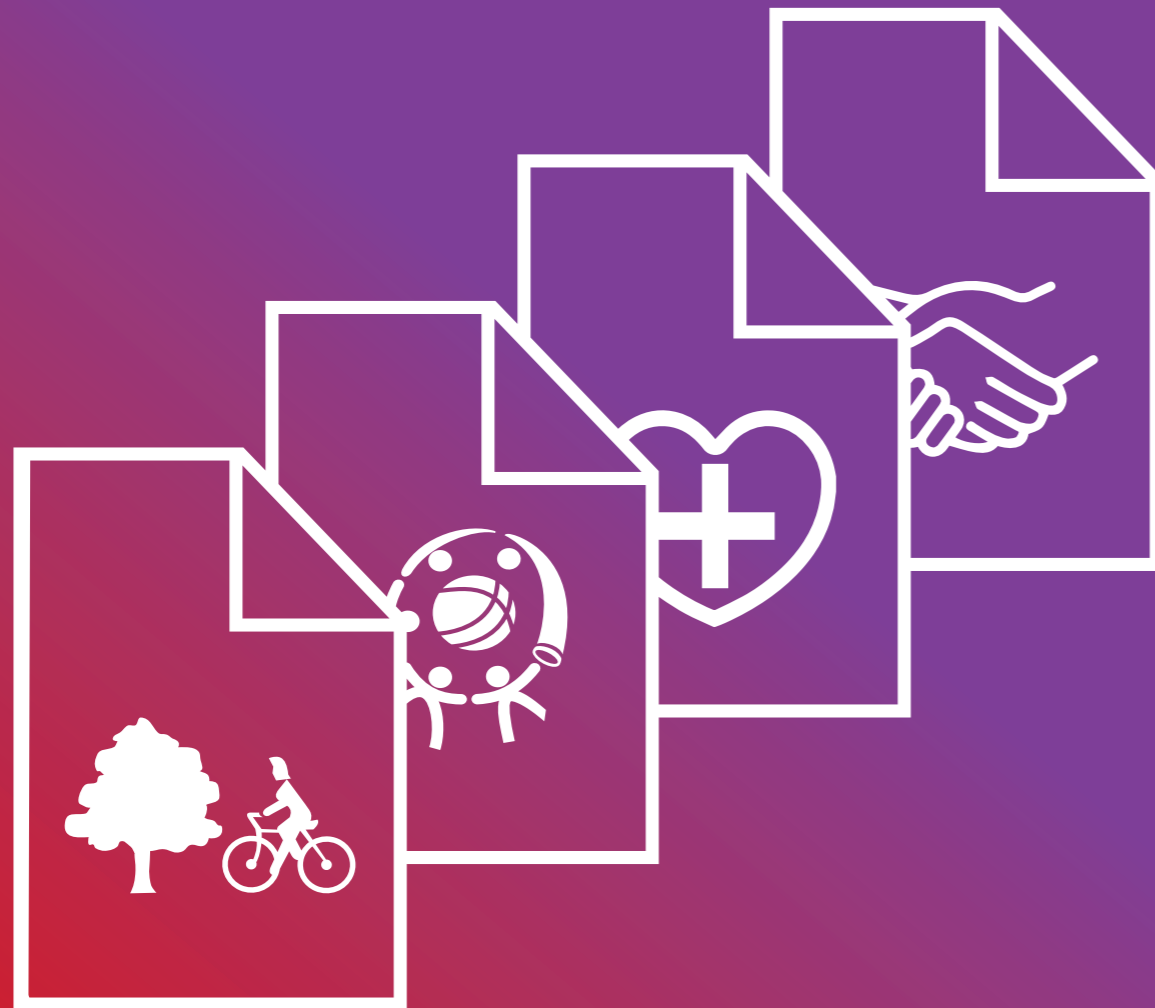
Overzicht van de producten van het programma Leefomgeving:

LASTEN				
Taakveld	Omschrijving		Realisatie	Begroting
2.1	Verkeer en wegen	€	4.151.397	€ 4.290.175
5.5	Cultureel erfgoed	€	347.716	€ 720.684
5.7	Openbaar groen en (openlucht-) recreatie	€	2.484.502	€ 2.610.845
7.2	Riolering	€	2.537.984	€ 3.099.738
7.3	Afval	€	2.414.700	€ 2.318.690
7.4	Milieubeheer	€	1.517.631	€ 1.505.075
8.1	Ruimtelijke ordening	€	1.051.362	€ 1.040.063
8.3	Wonen en bouwen	€	810.803	€ 2.090.249
		€	15.316.095	€ 17.675.519

BATEN				
Taakveld	Omschrijving		Realisatie	Begroting
2.1	Verkeer en wegen	€	320.623	€ 138.586
5.5	Cultureel erfgoed	€	55.000	€ 0
5.7	Openbaar groen en (openlucht-) recreatie	€	6.740	€ 905
7.2	Riolering	€	2.817.818	€ 3.439.360
7.3	Afval	€	3.186.948	€ 2.962.250
7.4	Milieubeheer	€	51.650	€ 2.550
8.1	Ruimtelijke ordening	€	159.526	€ 297.255
8.3	Wonen en bouwen	€	814.482	€ 648.374
		€	7.412.787	€ 7.489.280

Saldo programma 1 € **-/- 7.903.308** € **-/- 10.186.239**

Leefomgeving



Programma's

Park Vossenburcht Lievelede

In 2020 zijn de plannen gepresenteerd voor de nieuwe woonwijk Park Vossenburcht in Lievelede. Het plan omvat 16 woningen aan 2 hofjes die aansluiten bij de behoeften van de omgeving. De woningen bestaan uit een mix van vrijstaande woningen, starterswoningen en seniorenwoningen. Daarnaast voldoen de woningen aan alle duurzaamheidseisen. Het plan is het resultaat van goed overleg tussen Lievelede Belang en de direct omwonenden.

Inzet op woningbouw in heel Oost Gelre

Dat woningbouw in 2020 een belangrijk speerpunt is geweest blijkt wel uit de vele plannen die in 2020 tot stand zijn gekomen. We merken dat hier ook veel draagvlak voor is onder inwoners. De vraag naar woningen is op dit moment erg hoog. In 2020 zijn verschillende woningbouwplannen gepresenteerd binnen heel Oost Gelre en daarnaast zijn verschillende plannen in uitvoering.

Kleine kernen

Zo zijn ze onder andere in Zieuwent begonnen met de bouw en verbouw van het voormalige Welkoopterrein voor 12 woningen. In Lievelede is het plan Park Vossenburcht gepresenteerd voor 16 woningen. De pilot 'Samen op Harreveld' is afgerond en heeft nieuwe inzichten gegeven in de behoefte voor woningbouw in Harreveld. En de kerk in Vragender wordt voorzien van wooneenheden voor starters en ouderen.

Grote kernen

Naast de kleine kernen hebben de grote kernen ook een aantal ontwikkelingen doorgemaakt. Zo vorderen in Groenlo de ontwikkelingen rondom het nieuwbouwproject Oldenhuis en is het project aan de Nieuwmarkt in Lichtenvoorde begonnen aan de derde en daarmee ook laatste fase. Ook is dit jaar het beeldkwaliteitsplan voor de Raadhuis Hof gepresenteerd. Het bestemmingsplan is in oktober door de raad vastgesteld. In april heeft de raad ingestemd met financiering voor het plan Hof aan de Dijkstraat.



Begin 2020 startten de werkzaamheden in de kleine kernen voor de aanleg van glasvezel. Na de komst van glasvezel in de grote kernen en het buitengebied, zijn nu ook de kleine kernen voorzien van het snelle netwerk. Noodzakelijke voor de leefbaarheid in Oost Gelre.



In samenspraak met inwoners worden enkele wegen in Lichtenvoorde aangepast. Waaronder de Bentinckstraat. Het doel van de aanpassing is om wegen klimaatbestendig te maken. Zo wordt er onder het wegdek een grote waterbuffer gemaakt die het water na een heftige regenbui kan vasthouden en het water geleidelijk in de grond kan laten zakken. Zo wordt niet al het water via het riool afgevoerd en blijft het water in het gebied. Er is in 2020 een proef gestart om de effecten te meten, waarna we samen met de buurt kijken naar het vervolg.



De nieuwe route van lijn 72 loopt via Laarberg - busstation Groenlo - Ruurloseweg (Groenlo West). Er zijn 4 nieuwe bushaltes. Daarmee worden ook de Laarberg en Groenlo West goed bereikbaar met de bus. De aansluitingen op de trein en andere bussen verbeteren, doordat er meer overstaptijd komt. De nieuwe dienstregeling is in december ingegaan.



In 2020 kwam de bouw van het IEKC boven de grond. In juni mocht wethouder Karel Bonsen het startsein geven voor de plaatsing van de eerste kolom. Bijzonder was dat de toekomstige leerlingen mee konden kijken via een livestream. De mozaïeken die gemaakt zijn door wijlen Joop Kruijff waren tijdens de sloop zorgvuldig uit de muren gehaald en opgeslagen. In november 2020 zijn deze mozaïeken weer teruggeplaatst. Daarmee is een belangrijk stukje geschiedenis en cultureel belang bewaard gebleven.

Oost Gelre verduurzaamt

De komende 10 jaar wordt alle openbare verlichting in Oost Gelre voorzien van led-verlichting. Dat gebeurt in verschillende stappen. In de 1^e fase vervangen we 400 armaturen door energiezuinige led-verlichting, onder andere in het centrum van Lichtenvoorde. In totaal heeft Oost Gelre ongeveer 6.600 openbare verlichtingsarmaturen die de komende 10 jaar vervangen worden. Wethouder Bart Porskamp ontving in december uit handen van Jeroen Wentink, projectleider bij aannemer Heijmans Infra B.V. een nieuw led-verlichtingsarmatuur.



De vervanging van de verlichting past goed bij de energietransitie. De vervanging levert een flinke besparing op. Hoe minder stroom we gebruiken, hoe minder stroom we hoeven op te wekken. Ook draagt de energiebesparing bij aan de ambitie om in 2030 energieneutraal te zijn. De led-armaturen die in het centrum van Lichtenvoorde geplaatst worden zijn 28% zuiniger dan de oude armaturen. Daarnaast is het mogelijk om de verlichting te dimmen waardoor de besparing met 50% toeneemt.

Programma Geef Lichtenvoorde Kleur

In november is de bibliotheek in Lichtenvoorde verhuisd naar een nieuwe locatie aan De Leest. De nieuwe locatie heeft een huiskameruitstraling en veel functies. Zo kunnen bezoekers ontspannen lezen, maar ook studeren en werken.



De nieuwbouw van de bibliotheek en bovenliggende appartementen is onderdeel van het afronden van de nieuwbouw aan de Nieuwmarkt/De Leest (met in totaal 36 appartementen en winkel- en dienstverleningsruimte). In 2020 is ook het appartementencomplex tegenover de bieb opgeleverd, met op de begane grond beperkte winkelruimte. De nieuwe bewoners hebben inmiddels hun intrek genomen. De openbare ruimte heeft ook vorm gekregen.

De ontwikkelingen komen vanuit het programma Geef Lichtenvoorde Kleur. In 2020 is het programma – op verzoek van ondernemers – aangevuld met beeldtaal waarbij sfeer en de beleving centraal staat. Denk hierbij aan meer groen, kleur en verlichting in de openbare ruimte. Het opgeleverde inspiratiedocument wordt gebruikt als basis voor de verdere ontwikkelingen die plaatsvinden binnen het programma. Daarnaast biedt het initiatiefnemers en ondernemers inspiratie om mee aan de slag te gaan.

Gevelrenovatie versterkt leefomgeving



Groenlo kent als vestingstad een rijke historie. Dit is onder andere terug te zien in de vele karakteristieke panden. In 2020 zijn onder andere in het centrum van Groenlo een aantal gevels gerenoveerd om de beleving van de stad te versterken. Dat geldt ook voor het pand van Leonie Wender en Stefan te Loeke in de Beltrumsestraat in Groenlo. De gevelrenovatie voor hun pand is eind 2020 met succes afgerond. Het pand viel voorheen wat weg in de straat, maar nu het is opgeknapt is het een mooie aanvulling in de straat.

Voor de kernen Groenlo en Lichtenvoorde heeft de gemeente Oost Gelre de Programma's Stad Groenlo en Geef Lichtenvoorde Kleur vastgesteld. De programma's dragen bij aan het creëren van een sterke fysieke leefomgeving. Binnen deze programma's is het aanpassen van de gevels van panden binnen het centrum een onderdeel. De gemeente Oost Gelre stelt subsidie beschikbaar voor deze gevelrenovaties. Het doel is om zo de leefomgeving van het centrum te versterken.



De gevel van het pand voor de renovatie



Cultuur, onderwijs, welzijn, zorg en inkomen

Overzicht van de producten van het programma Cultuur, onderwijs, welzijn, zorg en inkomen:

LASTEN					
Taakveld	Omschrijving		Realisatie		Begroting
4.2	Onderwijshuisvesting	€	2.053.129	€	1.896.931
4.3	Onderwijsbeleid en leerling zaken	€	1.141.355	€	1.265.578
5.1	Sportbeleid en activering	€	552.662	€	422.454
5.2	Sportaccommodaties	€	1.446.175	€	1.641.609
5.3	Cultuurpresentatie, cultuurproductie en cultuurparticipatie	€	322.464	€	318.034
5.4	Musea	€	252.778	€	266.558
5.6	Media	€	864.152	€	565.946
6.1	Samenkracht en burgerparticipatie	€	1.525.038	€	1.836.230
6.2	Wijkteams	€	1.742.938	€	1.869.959
6.3	Inkomensvoorzieningen	€	8.484.098	€	11.557.352
6.4	Begeleide participatie	€	8.973.616	€	9.028.489
6.5	Arbeidsparticipatie	€	768.450	€	443.225
6.6	Maatwerkvoorzieningen Wmo	€	3.687.020	€	4.178.008
6.71	Maatwerkdienstverlening 18+	€	3.451.710	€	3.459.328
6.72	Maatwerkdienstverlening 18-	€	11.314.456	€	9.715.736
6.82	Geëscaleerde zorg 18-	€	994.984	€	841.847
7.1	Volksgesondheid	€	528.417	€	705.855
		€	48.103.442	€	50.013.139

BATEN					
Taakveld	Omschrijving		Realisatie		Begroting
4.2	Onderwijshuisvesting	€	0	€	0
4.3	Onderwijsbeleid en leerling zaken	€	203.546	€	199.046
5.1	Sportbeleid en activering	€	76.648	€	0
5.2	Sportaccommodaties	€	87.231	€	143.636
5.3	Cultuurpresentatie, cultuurproductie en cultuurparticipatie	€	7.055	€	8.160
5.4	Musea	€	0	€	0
5.6	Media	€	40.914	€	57.624
6.1	Samenkracht en burgerparticipatie	€	68.302	€	41.275
6.2	Wijkteams	€	534.676	€	28.444
6.3	Inkomensvoorzieningen	€	7.538.908	€	9.354.815
6.4	Begeleide participatie	€	1.371.736	€	1.360.000
6.5	Arbeidsparticipatie	€	0	€	0
6.6	Maatwerkvoorzieningen Wmo	€	167.540	€	197.080
6.71	Maatwerkdienstverlening 18+	€	193.866	€	95.000
6.72	Maatwerkdienstverlening 18-	€	0	€	0
6.82	Geëscaleerde zorg 18-	€	0	€	0
7.1	Volksgesondheid	€	0	€	0
		€	10.290.422	€	11.485.080

Saldo programma 2
Cultuur, onderwijs, welzijn, zorg en inkomen € **-/- 37.813.020** € **-/- 38.528.059**

Wethouder Karel Bonsen onthult, samen met de 93-jarige zus van Joep, het naambordje van Joep ter Haar. Joep ter Haar, verzetsheld, kreeg een plantsoen. Het gaat om het grasveld tussen de Van Heijdenstraat, Hendrik Leemreizestraat en de Gert Reindersstraat. Gert Reinders en Hendrik Leemreize waren in de Tweede Wereldoorlog strijdmakkers van Joep. Zo'n 70 neergeschoten piloten en 250 krijgsgevangenen vonden onder de hoede van Joep de weg terug naar vrijheid.



Gebouwen uit de wederopbouwperiode hebben een verhaal te vertellen. Zo ook de winnaar van de Ruwe diamant in 2020. Het gaat om het voormalig woonhuis van architect Gerard Schouten uit 1958. De woning heeft voor die tijd een vernieuwde plattegrond en opzet. Zo liggen de keuken en woonkamer niet op de begane grond, maar op de verdieping en de slaapkamers bevinden zich op de begane grond.



Een groot aantal vrijwilligers zet zich in voor de medemens in Oost Gelre. In 2020 moest we allemaal vanwege de coronacrisis een stapje terug doen. Ook de vrijwillige woonconsulenten, ouderenadviseurs en belastingadviseurs. Vanaf maart 2020 konden er geen huisbezoeken plaatsvinden. Door telefonisch contact te houden konden ze de ouderenadviseur van de gemeente toch ondersteunen. Het is voor vrijwilligers lastig dat ze zich niet voor de volle 100% kunnen inzetten in deze tijd om te doen wat ze graag willen; van betekenis zijn voor een ander. Als gemeente blijven we aan de vrijwilligers denken. Tijdens de Nationale Vrijwilligersdag is bij de vrijwillige adviseurs een weckpot met fruit thuisbezorgd.

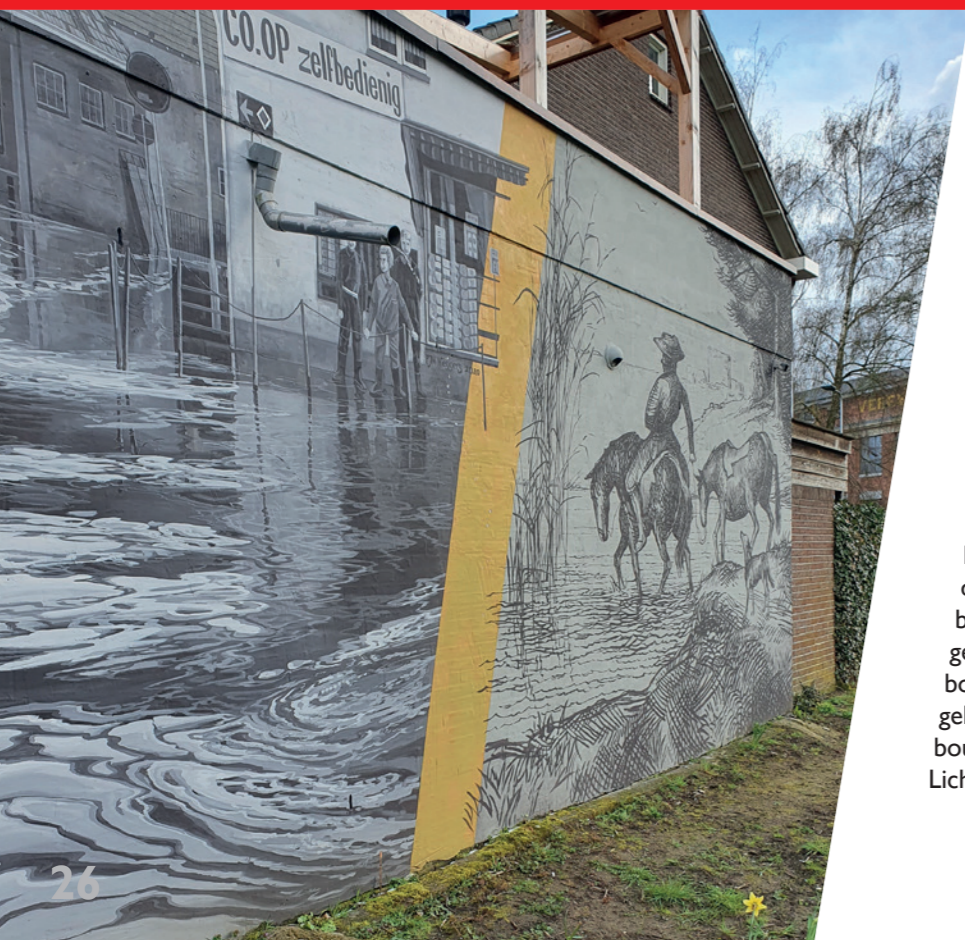


Burgemeester Annette Bronsvort en wethouder Jos Hoenderboom bezochten in mei verschillende zorglocaties in Oost Gelre om bewoners en zorgpersoneel een hart onder de riem te steken. In deze periode hadden veel bewoners en hun dierbaren elkaar al lang niet meer gezien. Het gemis was enorm. Het zorgpersoneel zet zich elke dag met passie en grote betrokkenheid in voor de bewoners. Door de coronacrisis werd er nog eens een extra beroep op hen gedaan.



Lichtenvoorde kleurt

In heel Oost Gelre zijn al mooie street art creaties te bewonderen. Zo werd ook in oktober 2020 weer een mooi kunstwerk afgeleverd door lokale kunstenaar Paul Wieggers. Bij kruising De Driehoek siert zijn werk op de zijmuur. Het kunstwerk laat een mooi stukje cultuurhistorie zien.



Er zijn twee grote kunstwerken opgeleverd, bij de voormalige gymzaal op het Swite-terrein en bij De Driehoek. Waar bij het eerste kunstwerk gekeken is naar kunst die de architectuur van het bouwwerk versterkt, is bij het tweede kunstwerk gekeken naar de geschiedenis van de locatie. Zo bouwen we het aantal streetartkunstwerken in Lichtenvoorde verder uit de komende jaren.



Een deurtje verder

Samen met zorgorganisatie De Lichtenvoorde is in 2020 een nieuw woonconcept voor jongeren gepresenteerd. Het concept 'Deurtje verder' helpt jongeren met een soepelere overgang. Zo kunnen jongeren die begeleid wonen in een groep, stap voor stap toewerken naar (zoveel mogelijk) zelfstandig wonen.

Voor het concept zijn twee tiny houses gerealiseerd op het erf van de zorgorganisatie. Zo wonen twee jongeren in de tiny houses zelfstandig, maar hebben hun bekende zorg dichtbij. Dit zorgt voor een mooie tussenstop tussen begeleid wonen in een groep en zelfstandig wonen (met eventueel hulp op afroep). Een uniek concept en het resultaat van een mooie samenwerking tussen De Lichtenvoorde en de gemeente.



Economie en werkgelegenheid

Overzicht van de producten van het programma Economie en werkgelegenheid:

LASTEN				
Taakveld	Omschrijving	Realisatie	€	Begroting
3.1	Economische ontwikkeling	€ 124.132	€	119.017
3.2	Fysieke bedrijfsinfrastructuur	€ 91.876	€	245.891
3.3	Bedrijfsloket en bedrijfsregelingen	€ 104.195	€	136.157
3.4	Economische promotie	€ 675.730	€	587.113
8.2	Grondexploitatie	€ 206.820	€	423.695
		€ 1.202.752	€	1.511.873

BATEN				
Taakveld	Omschrijving	Realisatie	€	Begroting
3.1	Economische ontwikkeling	€ 0	€	0
3.2	Fysieke bedrijfsinfrastructuur	€ 280.800	€	200.574
3.3	Bedrijfsloket en bedrijfsregelingen	€ 15.012	€	18.380
3.4	Economische promotie	€ 513.078	€	247.614
8.2	Grondexploitatie	€ 8.839	€	896.365
		€ 817.729	€	1.362.933

Saldo programma 3 € **-/- 385.023** € **-/- 148.940**
Economie en werkgelegenheid



Metamorfose voor VVV Groenlo

Het nieuwe VVV-Inspiratiepunt in Groenlo is in december 2020 officieel geopend. Het Inspiratiepunt draait om beleving, inspiratie en interactiviteit. De bekende historische figuren Harmen en Bregje en prins Frederik Hendrik nemen de bezoeker mee in de Groenlose geschiedenis. Bezoekers kunnen op een interactieve manier ontdekken wat Groenlo allemaal te bieden heeft.



Bestuur, bedrijfsvoering en dienstverlening

Overzicht van de producten van het programma Bestuur, bedrijfsvoering en dienstverlening:

LASTEN					
Taakveld	Omschrijving	€	Realisatie	€	Begroting
0.1	Bestuur	€	1.814.669	€	1.930.202
0.2	Burgerzaken	€	904.274	€	938.960
0.3	Beheer overige gebouwen en gronden	€	282.844	€	304.378
0.8	Overige baten en lasten	€	0	€	30.000
1.1	Crisisbeheersing en brandweer	€	1.856.555	€	1.930.362
1.2	Openbare orde en veiligheid	€	531.544	€	505.856
7.5	Begraafplaatsen en crematoria	€	519	€	1.736
		€	5.390.405	€	5.641.494

BATEN					
Taakveld	Omschrijving	€	Realisatie	€	Begroting
0.1	Bestuur	€	0	€	0
0.2	Burgerzaken	€	284.926	€	239.821
0.3	Beheer overige gebouwen en gronden	€	342.793	€	175.210
0.8	Overige baten en lasten	€	0	€	0
1.1	Crisisbeheersing en brandweer	€	50.318	€	48.000
1.2	Openbare orde en veiligheid	€	11.770	€	42.529
7.5	Begraafplaatsen en crematoria	€	0	€	0
		€	689.807	€	505.560

Saldo programma 4
Bestuur, bedrijfsvoering en dienstverlening € -/- 4.700.598 € -/- 5.135.934



Het coronavirus bracht veel veranderingen met zich mee en heeft een grote impact op de samenleving. Ook intern moesten we razendsnel over op digitaal werken en werd thuiswerken de norm. Dit was ook nodig om onze inwoners en ondernemers te kunnen blijven bedienen. Daarnaast liepen projecten door, maar kregen een andere vorm dan we gewend waren. Er ontstonden andere communicatievormen en er werden verschillende middelen ingezet om onze inwoners en ondernemers te bereiken, hen mee te nemen in wat er speelt en samen in gesprek te gaan. Wanneer de maatregelen veranderden en dit van invloed was zochten we contact met elkaar. Niet alleen voor een luisterend oor, maar ook om eventuele mogelijkheden te bespreken. We merkten dat de saamhorigheid en veerkrachtigheid binnen Oost Gelre groot is, ook onder de mensen die het heel moeilijk hebben. We kijken met elkaar uit naar betere tijden.





Jaarverslag 2020